

MANUEL UTILISATEUR



Merci de consulter ce manuel avant toute utilisation

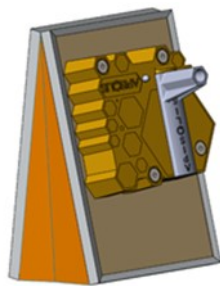


Introduction

Nous vous remercions d'avoir choisi l'Apisolis®, le vaporisateur pour visiter autrement et sereinement les ruches. Ce manuel a été conçu pour assurer le bon fonctionnement et l'entretien de cet appareil. Pour toute question non mentionnée ici : veuillez contacter par mail le service client : sav@apisolis.com

Section I : Précautions de sécurité

1- Transport et stockage



Position bec en haut

- L'Apisolis® doit être stocké bec en haut (cf figure ci contre).

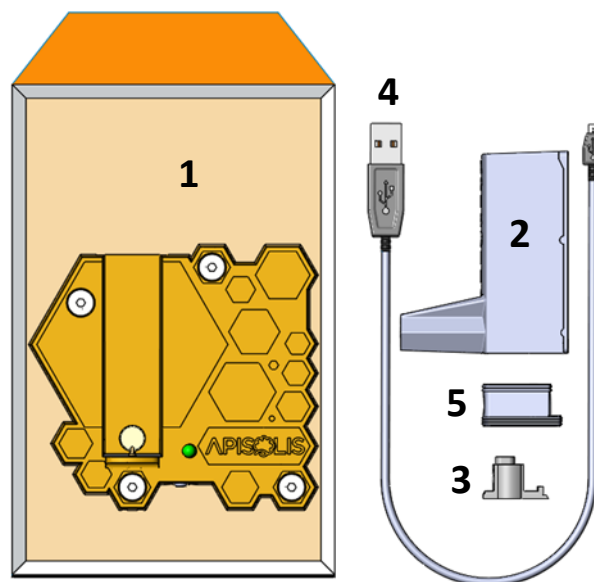
- Pendant le transport, assurez vous que l'Apisolis® ne soit pas en contact avec d'autres objets pouvant l'endommager.

2– Précautions de sécurité et d'usage

- N'utilisez pas ce vaporisateur à d'autres fins que la visite de ruches.
 - Tenir hors de la portée des enfants.
 - Ne versez pas de liquide sur l'Apisolis® ou le plonger dans l'eau au risque de l'endommager. Ne pas utiliser sous la pluie.
 - N'utilisez pas l'appareil dans des environnements avec des températures extrêmes (> 40 degrés) ou dans des conditions très humides ou très poussiéreuses.
 - L'Apisolis® doit être stocké à l'intérieur, au sec.
 - Ne le faites pas tomber, cela l'endommagerait.
 - N'essayez pas de changer la batterie vous-même ou d'utiliser des pièces de rechange compatibles.
 - Prenez soin de ne pas abimer ni de salir le micro port USB situé sous l'Apisolis® nécessaire à son rechargement.
 - Nécessite l'ajout de solution Native®* pour fonctionner.
- *La solution Native® est protégée par un brevet déposé.*

Section II : Composants et fonctions

1- Composition du coffret



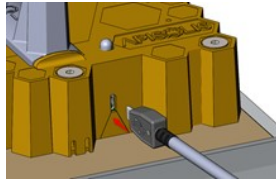
2– Tableau des composants et fonctions

N°	Nom du composant	Description de la fonction
1	Vaporisateur	Unité principale composée du soufflet, du réceptacle pour le réservoir et de l'électronique
2	Réservoir	Destiné à contenir la solution Native® à vaporiser au travers du bec ainsi que la pièce d'étanchéité et la résistance
3	Résistance	Destinée à chauffer la solution Native® et la transformer en vapeur
4	Câble USB	Pour recharger la batterie de l'Apisolis® via le port micro USB
5	Pièce d'étanchéité en silicone	Sert à rendre étanche le réservoir et accueillir la résistance

Section III : Mise en service

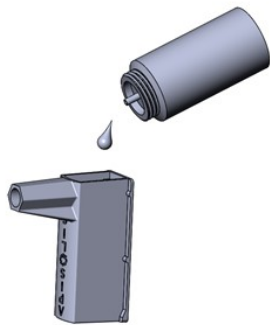
Avant d'utiliser L'Apisolis®, veuillez svp à respecter scrupuleusement les étapes suivantes :

1- Recharge batterie par port USB



- Branchez le câble USB, fourni dans le coffret, dans le port micro USB placé sous le vaporisateur.

2- Remplissage du réservoir



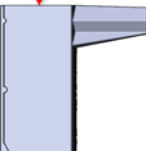
Versez la solution Native® dans le réservoir, par l'orifice prévu à cet effet. Attention : remplir jusqu'à la limite des renforts internes du réservoir (voir ci-dessous).



3- Préparation de la résistance

Lors de l'utilisation d'une résistance neuve, imbiber préalablement la résistance de solution Native® (pendant 5 min) pour ne pas brûler le coton présent à l'intérieur, lors de la mise sous tension de l'Apisolis®.

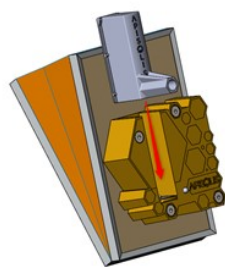
4- Installation de la résistance



- Placez la résistance (préalablement imbibée pendant 5 min) dans la pièce d'étanchéité

- Puis introduisez la pièce d'étanchéité dans le réservoir en prenant soin que la solution versée ne déborde pas.

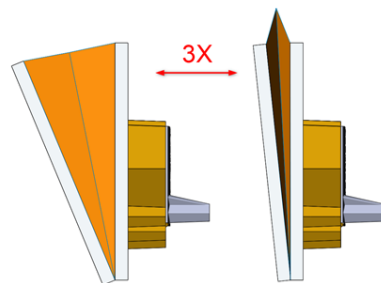
5- Mise en place du réservoir



- Insérez le réservoir dans l'emplacement prévu à cet effet sur le vaporisateur, jusqu'à la butée.

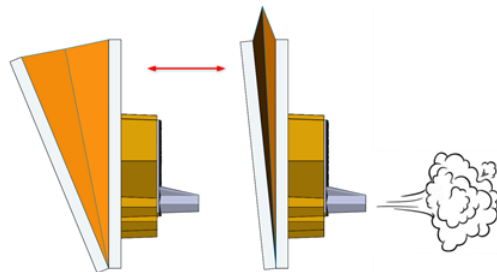
Section IV : Fonctionnement

1- Mise en marche



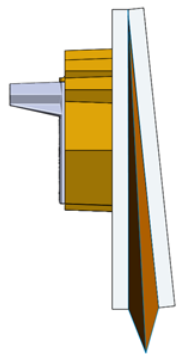
- Il n'y a pas de bouton ON/OFF. Pour démarrer l'Apisolis®, ouvrez et fermez le soufflet 3 fois en position verticale, bec en bas. Un signal sonore retentira 4 fois.

2- Activer la vapeur



- Une fois démarré, il suffit d'ouvrir et de fermer le soufflet pour produire de la vapeur.

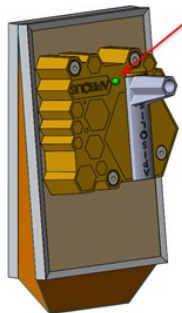
3– Arrêt du vaporisateur



- Pour arrêter l'Apisolis®, maintenez le soufflet fermé bec en haut pendant 3 secondes. Un signal retentira 1 fois.

- Après 20 mn d'inactivité, l'Apisolis® s'éteint automatiquement pour économiser sa batterie.

4– Contrôle du niveau de la batterie



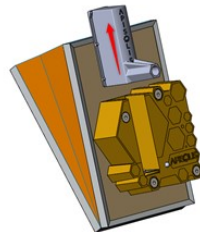
- Apisolis® éteint (et uniquement dans ce cas) : maintenez le soufflet fermé, bec en haut pendant 2 secondes. La led colorée indiquera le niveau de la batterie :

- Rouge : batterie faible (0 à 40%) pensez à recharger
- Orange : batterie moitié (40 à 80%)
- Vert : batterie chargée (80 à 100%)

Section V : Maintenance

- Il est recommandé dans les premières semaines d'utilisation de procéder à des cycles de recharge complets afin d'optimiser la durée de vie de la batterie.
- Une fois l'utilisation terminée, il est préférable de nettoyer les éventuelles traces de liquide présentes au niveau des connecteurs du réservoir et des connecteurs du réceptacle. N'utilisez pas de liquide pour nettoyer l'Apisolis®.

1- Remplacement de la résistance



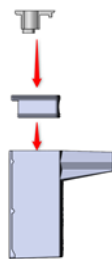
a) Enlevez le réservoir du vaporisateur



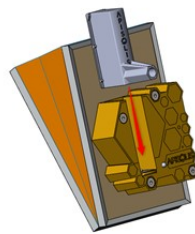
b) sortez la résistance du support silicone



c) Sortez le support silicone du réservoir



c) Imbibez la nouvelle résistance (cf section III) puis la placer dans le support silicone. La résistance doit être parfaitement insérée. Placez ensuite l'ensemble dans le réservoir.



d) Remplacez le réservoir dans le vaporisateur. Vérifiez bien l'absence de fuites importantes une fois le réservoir en place. NB: des micro fuites peuvent arriver et ne gênent pas le fonctionnement de l'Apisolis®.

2- Rechargement de l'Apisolis

- Branchez le câble USB sur le port micro USB placé sous le vaporisateur.
- Branchez l'autre partie sur un port USB d'ordinateur ou sur un chargeur USB compatible fast charge (2.1A), non inclus.
- Pendant la charge, la led clignotera avec l'indication de son état de charge : en vert fixe elle sera complètement chargée.

3– Garantie : La garantie légale de conformité et contre les vices cachés est de 2 ans : elle garantit que le produit reçu est conforme à la description du produit commandé et qu'il n'existe pas de vices cachés. Sinon contactez le service client : sav@apisolis.com

Section VI : Dépannage

CAUSE	SOLUTION
La led clignote en rouge	Vérifiez le bon fonctionnement de la résistance dans le réservoir puis vérifiez que celui-ci est bien placé.
L'Apisolis® ne produit pas assez de vapeur	Remplacez la résistance
Présence de liquide sous la résistance	Essuyez les pins de connexions sous la résistance pour éviter que le liquide ne fasse contact entre les deux
L'Apisolis® ne s'allume plus	Vérifiez le niveau de la batterie et rechargez si nécessaire. Si le problème persiste contactez par mail le SAV

Les contenus ci-dessus sont les pannes généralement constatées et les manipulations préconisées pour le dépannage. Pour tout autre dysfonctionnement, veuillez contacter le service client par mail : sav@apisolis.com